

# МУФТЫ

ДЛЯ СОЕДИНЕНИЯ  
ТРУБОПРОВОДОВ  
БЕЗ СВАРКИ



## с анкерной системой

МФл1 57,0 - 168,3 мм  
МФл2 177,8 - 609,6 мм



## без анкерной системы

С1 48,3 - 168,3 мм  
С2 тип А 172,0 - 609,6 мм





# Элементы муфта



# БОЛТЫ И ПАЛЬЦЫ





# Корпус с болтами и пальцами





# Корпус, анкерные кольца, болты и пальцы





# Резиновые уплотнения





# Гравировка и сварка корпуса



На каждом корпусе для идентификации выполняется гравировка: наименование, диаметр, тип, год выпуска муфты.

Сварка проушин выполнена сплошным швом.



# Порядок установки муфты на соединение труб



# 1. Устанавливаем муфту на одну из труб





2. Производим установку и крепление второй трубы с учетом допускаемых отклонений и зазоров



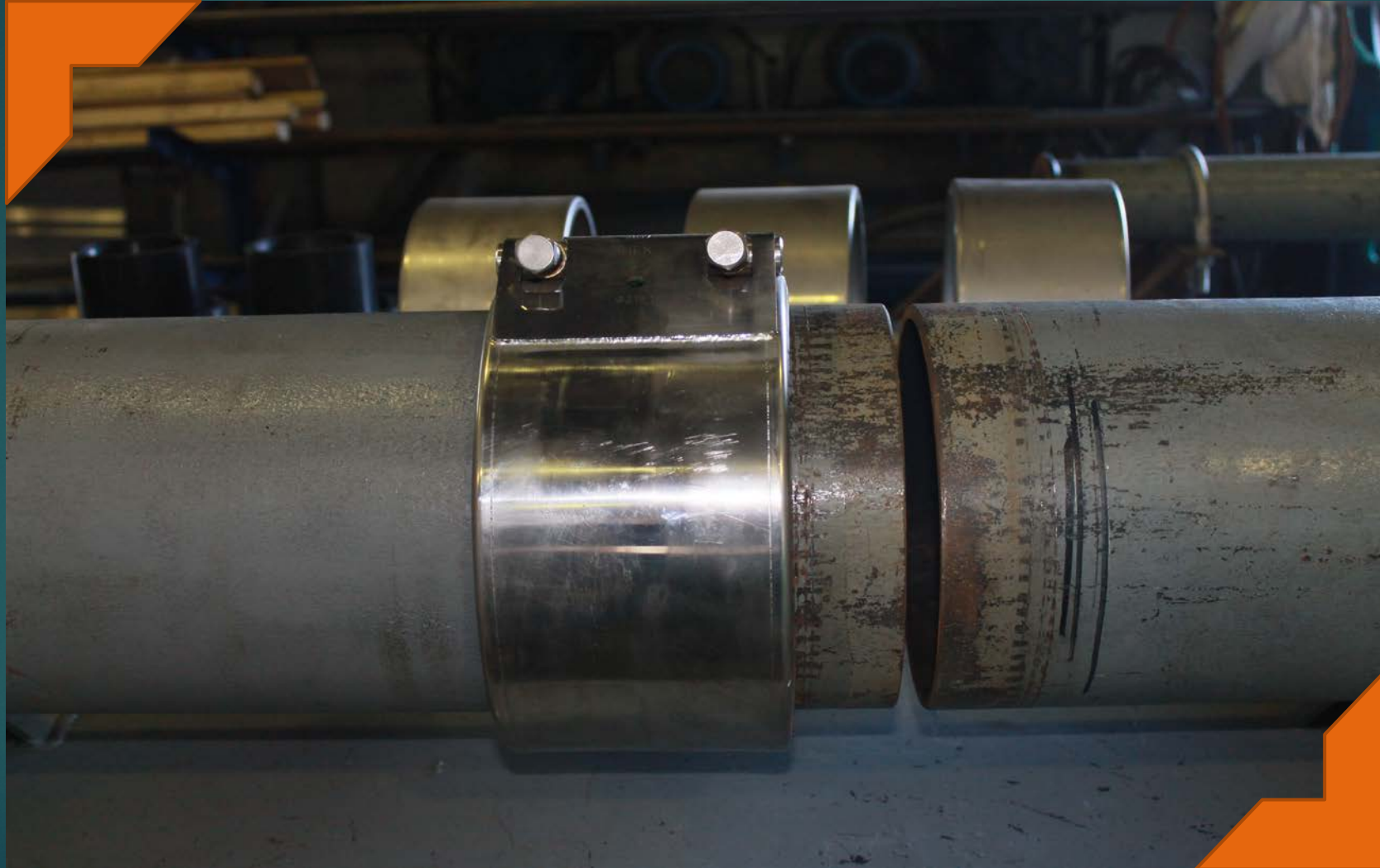


### 3. Производим контроль зазора и соосности труб





4. Отмечаем на трубах границы установки муфты, располагаем муфту в месте соединения труб





## 5. Затяжка болтов муфты производится динамометрическим ключом





## 6. Муфта в рабочем состоянии





## Примечания:

\* В момент установки внутренний диаметр муфты должен быть больше наружного диаметра труб для удобства ее установки





\*При установке муфты на трубах, а так же при увеличении давления, анкерные кольца внедряются в трубу. Это служит дополнительным креплением трубопроводов при осевой нагрузке под действием давления внутри труб.





# \* Компенсационные свойства

Муфты с анкерной системой имеют жесткую фиксацию на трубе

Муфты скольжения могут компенсировать тепловые расширения

